

Herausforderungen der Inklusion für das Schulsystem

Univ.Prof. Dr. Clemens Hillenbrand
Universität Oldenburg

Vortrag zur Tagung der
AG Qualitätssicherung,
Deutsche Gesellschaft für Bildungsverwaltung
Bremen, 20. Juni 2014

da kommt was auf Sie zu...

1. Inklusion – das Programm
2. Inklusion und (Schul-) Qualität: das Problem
3. Qualität inklusiver Bildung - Konzeption
4. Zugang
5. Teilhabe
6. Unterstützung
7. Fazit

INKLUSION – DAS PROGRAMM

3

Inklusion – das Programm

- UN-Convention on the Rights of Persons with disability (BRK):

Bildung Art.24:

„States Parties recognize the right of persons with disabilities to education. With a view to realizing this right without discrimination and on the basis of equal opportunity, States Parties shall ensure an ***inclusive*** education system ***at all levels***“

(BRK Art.24, 2006; Hervorh. C.H.)

Inklusion – ein Prozess !

UNESCO 2005

Inklusion wird also als ein *Prozess* verstanden, bei dem auf die verschiedenen *Bedürfnisse* von allen Kindern, Jugendlichen und Erwachsenen eingegangen wird. Erreicht wird dies *durch verstärkte Partizipation* an Lernprozessen, Kultur und Gemeinwesen, sowie durch Reduzierung und Abschaffung von Exklusion in der Bildung. Dazu gehören Veränderungen in den Inhalten, Ansätzen, Strukturen und Strategien. Diese Veränderungen müssen von einer *gemeinsamen Vision* getragen werden, die alle Kinder innerhalb einer angemessenen Altersspanne einbezieht, und von der Überzeugung, dass es in der Verantwortung des regulären Systems liegt, alle Kinder zu unterrichten.

(Deutsche Unesco Kommission 2009, 9)

Reflexion normativer Fragen nach Lorella Terzi (2007):

- Capability Approach nach Sen,
- Damit: das Recht auf Unterstützung zur Erreichung der notwendigen Bildung für gesellschaftliche Teilhabe
(Liesen, 2006; Lindmeier, C., 2011)

Inklusion: effektive Unterstützung

- Inklusion ist ein politischer Auftrag
 - „Persons with disabilities receive the support required, within the general education system, to facilitate their **effective** education.“
(BRK, Art.24, 3d; Hervorh. C.H.)
- Unterstützung folgt den Personen
 - mit wirksamen (effektiven, evidenzbasierten) Maßnahmen im allgemeinen Bildungssystem
 - gemäß individueller Bildungsbedürfnisse.
 - Dabei liegen die Entscheidungen über die *Organisation* in der Hoheit der Unterzeichnerstaaten!
(Bielefeldt, Poscher, Avenarius)

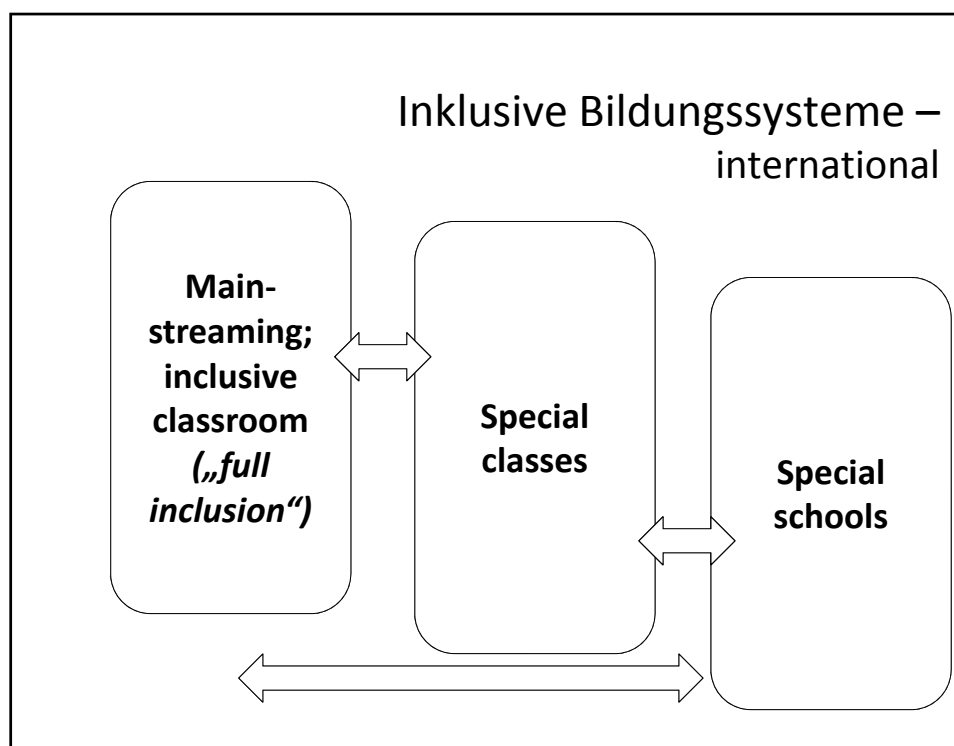
Konzeption

4 A-Schema zur Umsetzung inklusiver (Bildungs-) Systeme

(Thomaschevski, zit. Lindmeier 2009)

1. **Adaptability**
Diskriminierungsfreie Anpassung der Bildungssysteme auf Lebenslagen und Persönlichkeit
2. **Availability**
Verfügbarkeit funktionsfähiger Bildungssysteme
3. **Accessibility**
Zugänglichkeit durch notwendige Ressourcen und Unterstützung, ohne wirtschaftliche Schranken
4. **Acceptability**
Akzeptierbarkeit von Form und Inhalt der Bildung
= gemeinsames Curriculum!

INKLUSION UND (SCHUL-) QUALITÄT – DAS PROBLEM



Reviews und Metaanalysen - Auswahl zu Lernen/ Verhalten

- Dyson, A., Farrell, P., Polat, F., Hutcheson, G., Gallannaugh, F. (2004). *Inclusion and Pupil Achievement*. Newcastle: University of Newcastle
- Farrell, P. (2000). The impact of research on developments in inclusive education. *International Journal of Inclusive Education*, 4, 153 – 162
- Farrell, P., Dyson, A., Polat, F., Hutcheson, G., Gallannaugh, F. (2004). *Inclusion and Achievement in Mainstream Schools*. *European Journal of Special Needs Education*, Vol. 22, No. 2, May 2007, pp. 131- 145
- Lindsay, G. (2007). Educational psychology and the effectiveness of inclusive education/ mainstreaming. *British Journal of Educational Psychology*, 77, 1 – 24
- Manset, G. & Semmel, M.I. (1997). Are inclusive Programs für Students with mild Disabilities effective? A comparative Review of Model Programs. *The Journal of Special Education*, 31, 155 - 180
- Kalambouka, A., Farrell, P., Dyson, A., Kaplan, I. (2007). The impact of placing pupils with special educational needs in mainstream schools on the achievement of their peers. *Educational Research*, 49, 365 – 382.
- Ruijs, N. M. & Peetsma, T.T.D. (2009). Effects of inclusion on students with and without special educational needs reviewed. *Educational Research Review*, 4, 67 – 79

Wirkungen inklusiver Systeme

- Ältere Reviews und Metaanalysen (1980 – 1994)
 - Berechnet werden akademische und soziale Dimensionen
 - nur 2 von 6 Größen zeigen niedrige positive Effekte für inklusive Settings
 - die anderen Vergleichsstudien belegen Gleichstand
- Forschungsstand nach aktuellen Metaanalysen und Studien (Lindsay, 2007)
 - Seit 2000 genau 1373 wissenschaftliche Publikationen
 - “only 14 papers (1.0%) were identified that reported comparative outcome studies of children with some form of SEN” (7f)
- Überblick über die aktuellen Befunde zu Lernen und Verhalten

Effekte inklusiver Erziehung

(Lindsay 2007)

	Carlberg & Kavale	Wang & Baker	Baker
Year published	1980	1985/86	1994
Time period	Pre-1980	1975-1984	1983-1992
Academic effect size	0.15	0.44	0.08
Social effect size	0.11	0.11	0.28

Konvention zur Einschätzung der Größe des Effekts:

d = ab 0.20 kleiner Effekt

d = ab 0.50 mittlerer Effekt

d = ab 0.80 großer Effekt

Effekte auf Lernerfolg

Vergleich Mainstreaming – Special Classes/ Schools

Autoren	Alter/ Disabilities	Effekt
Huber et al. (2001)	Primar	=
McDonnell et al. (2003)	Primar	=
Karsten, Peetsma, Roeleveld, and Vergeer (2001)/ Peetsma, Vergeer, Roeleveld, and Karsten (2001)	Bis 13 J.	= (nach 4 J. +) bei kogn.+se: -
Jepma (2003)		+
Markussen (2004)	Sekundarstufe LD: EBD, MMR:	+ -
Cole et al. (2004)	LD, MMR	=
Cawley et al. (2002)	Sekundar	(+)
Rea, McLaughlan & Walther-Thomas (2002)	12 J.	(+)
Myklebust (2002)	14 - 16 J	+

13

Effekte auf Verhaltensebene

Autoren	Alter/ Zielgruppe	Effekt
Wiener & Tardif(2004)	LD	(+) nach differ.Analysen =
Bakker & Bosman (2003)	LD	-
Peetsma et al. (2001)	MMR	=
Jepma (2003)	LD, EBD, MMR	=
Mand (2007)	LD, EBD	=
Shevlin & O'Moore (2000)	Primar	+
Shevlin & O'Moore (2000)	Sekundar	=
Rafferty, Piscitelli, & Boettcher (2003)	Vorschule	(+)
Buysse, Goldman, and Skinner (2002)	Vorschule	(+)
Allodi (2000)	9 - 13 J.	=
Karsten et al. (2001)	Bis 13 J.	=
Rea, McLaughlan & Walther-Thomas (2002)	12 J.	=

14

Ergebnisse der Reviews/ Metaanalysen

- „We found no evidence of a relationship between inclusion and attainment“
(Dyson et al., 2004,11)
- „We found a small, negative and statistically significant relationship between school inclusivity and the attainments of students when all other factors on which we had data were taken into account.“
(Farrell et al., 2007, 137)

15

Ergebnisse der Reviews/ Metaanalysen

- „the results from these studies were only marginally positive overall ... there is a lack of a firm research base for inclusive education to support either *whether* this is a preferable approach in terms of outcome, or *how* inclusion should be implemented“
(Lindsay, 2007,16)
- „In general the results show neutral to positive effects of inclusive education. The academic achievement of students with and without special educational needs seems to be comparable to non-inclusive classes or even better in inclusive classes.“
(Ruijs & Peetsma, 2009, 67)

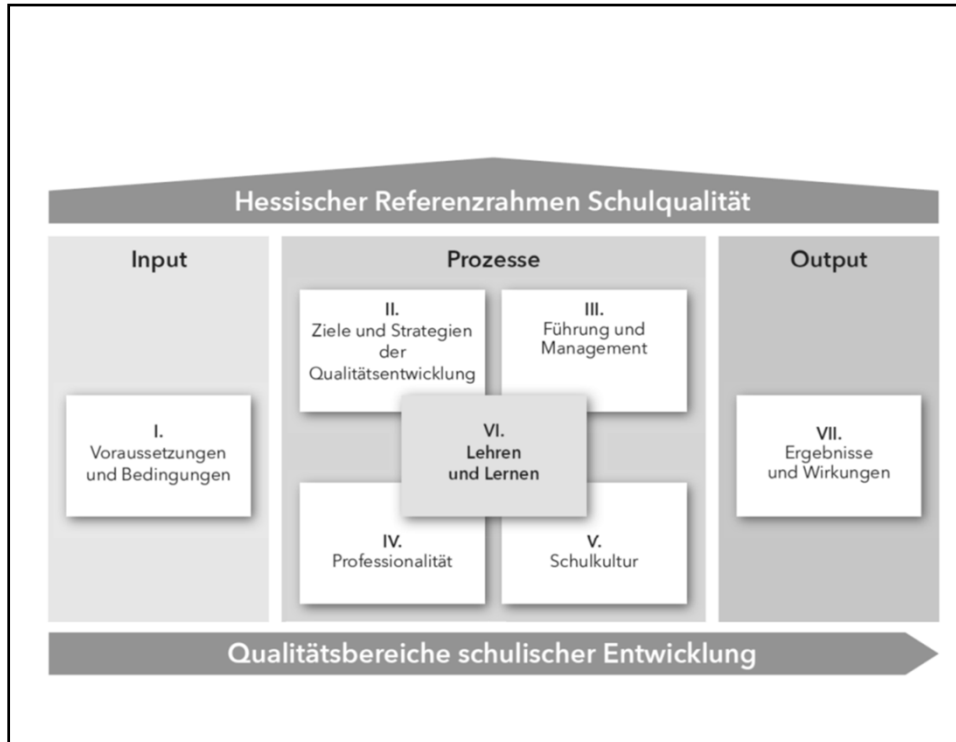
16

Empirie - Quintessenz

Das Setting allein hat kaum Wirkung.

Die Richtung der Wirkung ist auch nicht eindeutig.

**INKLUSION UND (SCHUL-) QUALITÄT –
KONZEPTION**

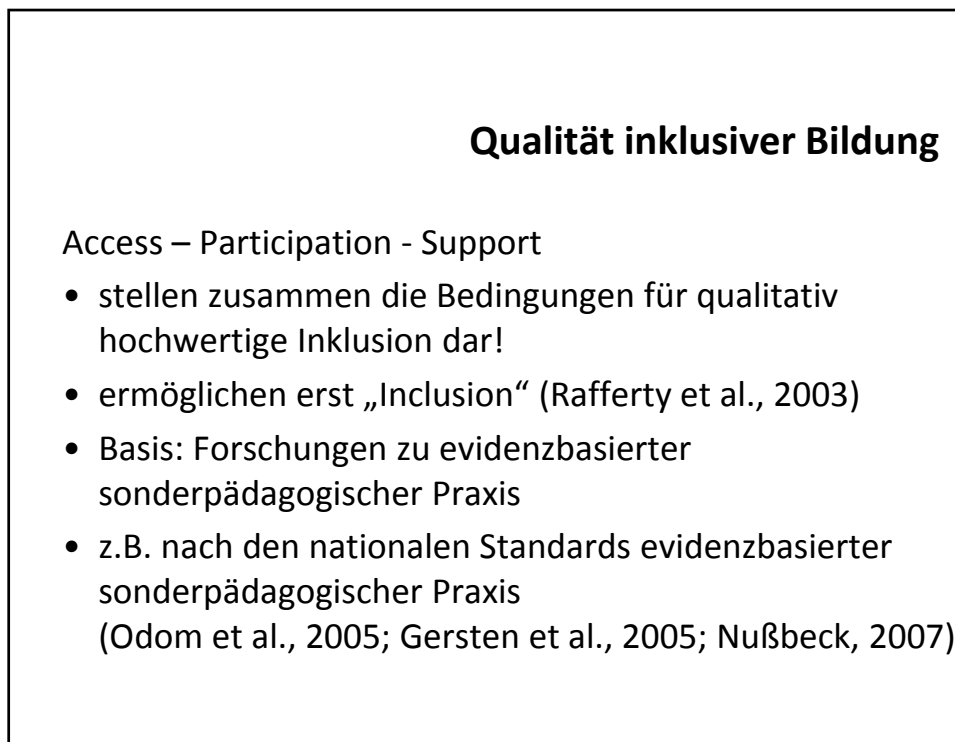
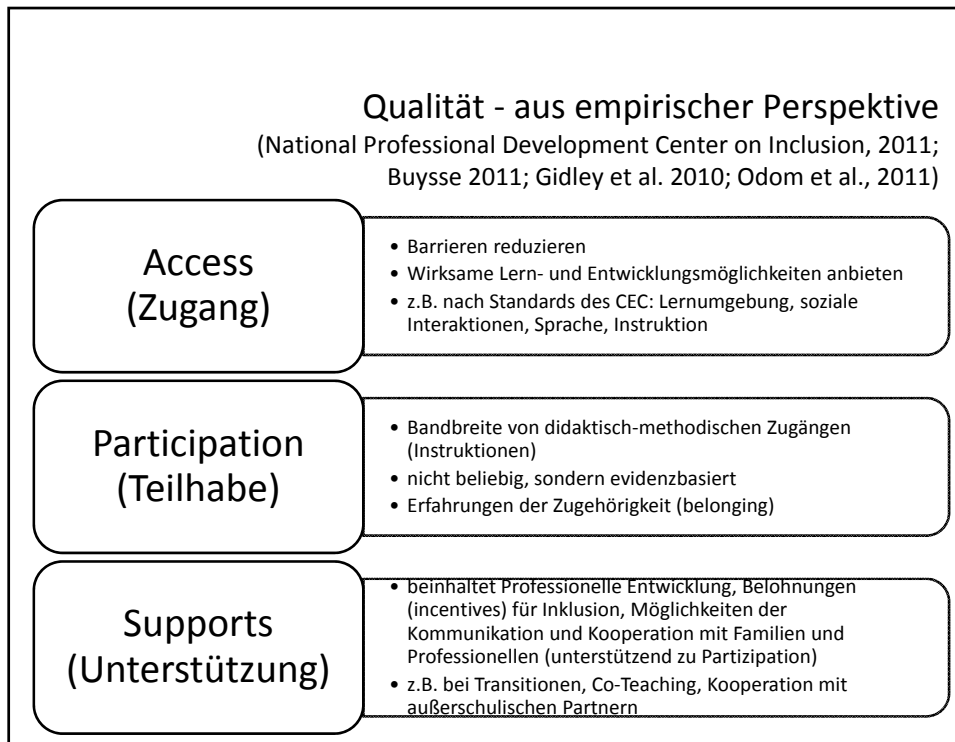


Anwendung für inklusive Bildung

1

Institut für Qualitätsentwicklung
Projektbüro Inklusion

Checkliste Inklusion			Entwicklungsbedarf			
Aargau	Index	Hessischer Referenzrahmen Schulqualität <small>Bei den kursiv geschriebenen Wörtern handelt es sich um Ergänzungen der angegebenen Kriterien durch das Projektbüro Inklusion.</small>	großer	keine	?	
QB I: Sächliche und Personelle Ressourcen			1	2	3	4
8.4	B.2.1	I.3.1 Die personelle Ausstattung ermöglicht eine adäquate Realisierung des Bildungs- und Erziehungsauftrags.				
8.1	B.1.4	I.3.2 Die Schulanlage ist in ihrer Größe und Gestaltung funktional, nutzerfreundlich und barrierefrei.				
8.1	B.1.4	I.3.3 Die Räumlichkeiten ermöglichen eine angemessene Umsetzung des Bildungs- und Erziehungsauftrags im Sinne einer Schule für alle.				
QB II: Ziele und Strategien der Qualitätsentwicklung						
2.2	A.2.2	II.1.1 Die Schulgemeinde hat ein gemeinsames pädagogisches Selbstverständnis für eine inklusive Schule erarbeitet, an dem sie ihre Konzepte ausrichtet.				
1.2	A.1.1 A.1.3	II.1.3 Im Schulprogramm ist die inklusive Schule als Entwicklungsvorhaben formuliert, an dem zielgerichtet gearbeitet wird.				
	B.2.2	II.1.4 Die Fortbildungsplanung berücksichtigt die Entwicklungsvorhaben der Schule.				
QB III: Führung und Management						
	A.1.3	III.1.3 Die Schulleitung stellt die Unterrichtsentwicklung in den Mittelpunkt ihrer Arbeit mit dem Kollegium, insbesondere die Förderung aller Schülerinnen und Schüler im Sinne eines inklusiven Lernens.				
7.1 7.6	B.2.3 C.2.2	III.1.4 Die Schulleitung fördert multiprofessionelle Kooperation und offene Kommunikation innerhalb der Schule.				
		III.3.3 Die Mitglieder der Schulleitung qualifizieren sich beständig weiter, insbesondere zum schulischen Arbeitsschwerpunkt „Inklusive Schule“.				
QB IV: Professionalität						



ACCESS - ZUGANG

23

Ziele

- Internationale bildungsphilosophische Diskussion (Terzy nach Sen)
 - Inklusion beinhaltet das Recht auf Unterstützung zum Erreichen der gesellschaftlich notwendigen Mindeststandards von Bildung, um Autonomie und Partizipation in der Gesellschaft zu ermöglichen.
(Lindmeier, 2011)
- Dafür müssen im Rahmen des gesellschaftlich Möglichen alle Mittel eingesetzt werden!

Bedarf

- Förderquote in D ist verglichen mit international führenden inklusiven Bildungssystemen deutlich niedriger!
- Finnland (Schroeder, 2010)
 - ca. 30 % (zeitweise) in sonderpädagogischer Förderung;
 - 1,8 % Förderschulen
 - 4,4 % diagnostiziert
 - ca. 20 % durch special needs teacher (Prävention!)
- USA (McLeskey et al., 2012): Verdoppelung in 25 J.
 - 11,3 % der Schüler diagnostiziert
 - 6,5 % im Mainstreaming,
 - 2,2 % in Pull Out,
 - 2,5 % in Special Classes/ Special Schools

Qualitätsentwicklung - Zugang

Barrieren reduzieren

- Physische Barrieren reduzieren
- Unterstützende Technologien anbieten (Gebärdensprache, Unterstützte Kommunikation, Braille,...)

Wirksame Lern- und Entwicklungsmöglichkeiten anbieten, z.B. nach Standards des CEC:

- Lernumgebung: Gestaltung des Schulhauses
- soziale Interaktionen ermöglichen: Einbindung in Region,...
- (einfache) Sprache
- klare Instruktionen

PARTICIPATION - TEILHABE

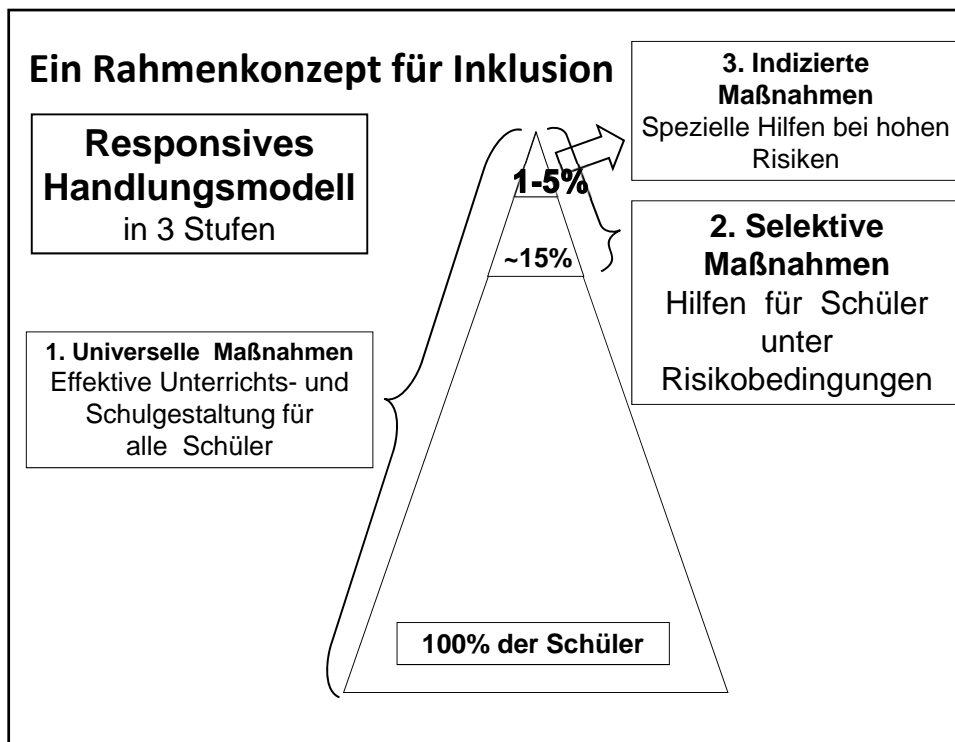
Grundlage

Responsives Handlungsmodell ist

- keine wissenschaftliche Theorie, sondern praktikables Modell
- internationaler Konsens (Response – to – Intervention)
- sogar gesetzlich verankert (IDEA, No Child left Behind Act)
- in Deutschland erprobt
(Hartke et al.: Rügen; Huber: Leverkusen; Qualifizierungs-Projekte NRW, Niedersachsen)
- fasst zahlreiche Forderungen und Erfahrungen aus den Integrationsversuchen systematisch zusammen

Ziel

- Altes Modell: „Wait-to-Fail“
 - Versagen in Lernen/ Sprache/ Verhalten abwarten
 - *dann*: Diagnose
 - *danach* Hilfen anbieten
- Das responsive Handlungsmodell zielt auf Prävention!
 - Durch kontinuierliche Beobachtung des Lernprozesses und die frühe Identifikation von Problemen
 - Frühe Unterstützungsangebote
 - Problemen vorbeugen durch gezielte, wirksame Förderung
 - Quellen: US Secretary of Education; Gold 2011; Hartke 2010f; Huber & Grosche, 2012; Hagen & Hillenbrand, 2012; Klauer et al. 2010 f; Walter 2009



Wirksamkeit

Responsives Handlungsmodell (Response-to-Intervention)

- hochwirksam nach Hattie (2012): $d = 1,07$
- Stufe 1: Universelle Ebene
 - evidenzbasierte Unterrichtsgestaltung
 - regelmäßiges Screening (3x pro Jahr)
 - intensivere Lernbegleitdiagnostik von Schülern mit Risikobelastung
- Stufe 2: Selektive Ebene
 - Intensivierte Unterstützung
 - Engere Begleitdiagnostik
- Stufe 3: Indizierte Ebene
 - Individualisierte Unterstützung
 - Fachkräfte
 - Häufig spezialisiertes Setting

Effektives Lehren

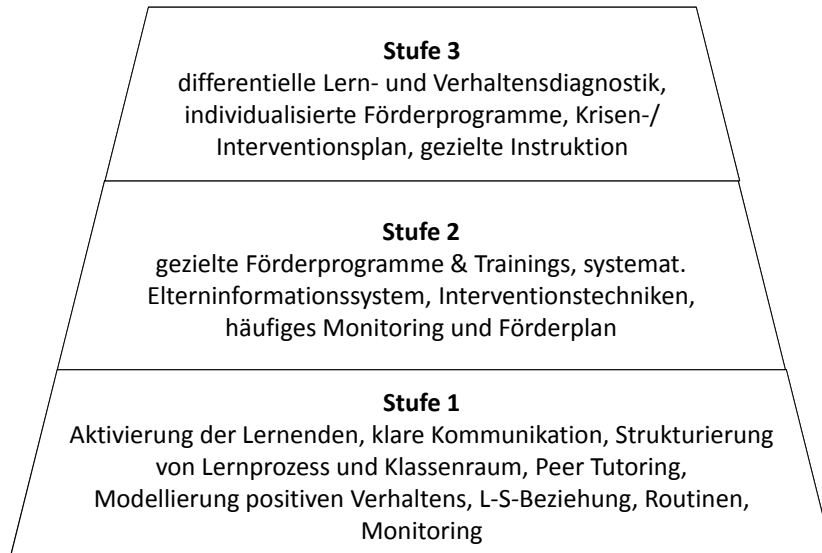
Ergebnisse der größten Metaanalyse

(Hattie 2009): Top 7

- | | |
|-----------------------------|-----------|
| 1. Klarheit der Instruktion | $d = .75$ |
| 2. Feedback | $d = .73$ |
| 3. Qualität L-S-Verhältnis | $d = .72$ |
| 4. Metakognitive Strategien | $d = .69$ |
| 5. Schulische Leseförderung | $d = .67$ |
| 6. Peer Tutoring | $d = .55$ |
| 7. Classroom Management | $d = .52$ |

**Effektive
emotional-soziale Unterstützung**

(nach Sayeski & Brown, 2011, S.11)



SUPPORT - UNTERSTÜTZUNG

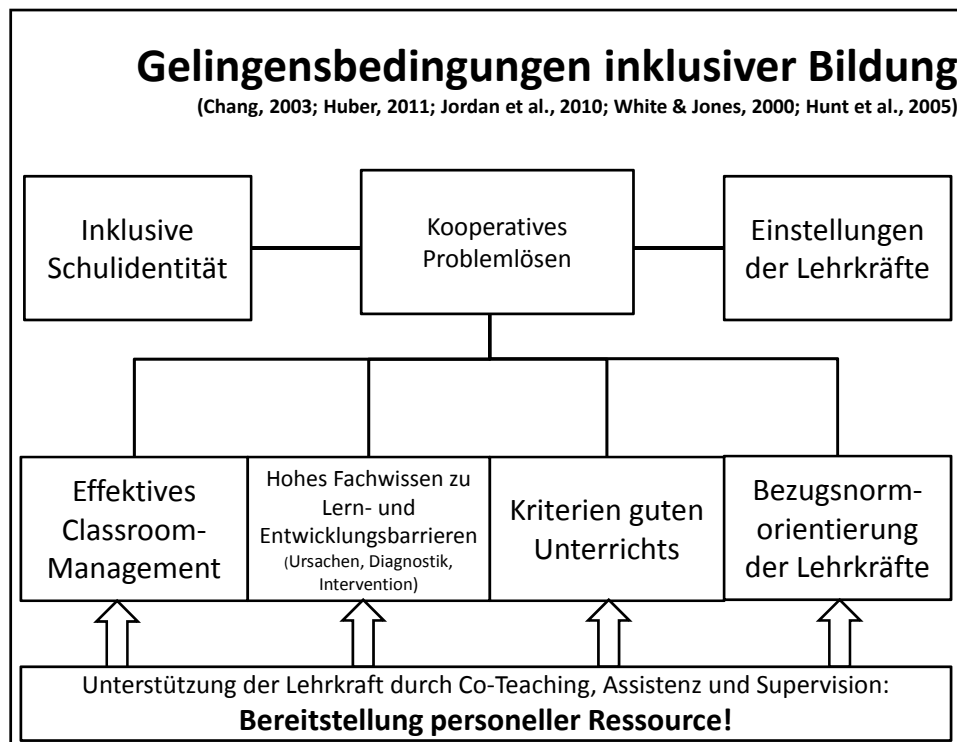
Support inklusiver Bildung

- Stärkung der Lehrkräfte für die Aufgaben inklusiver Bildung
 - Sonderpädagogik (Mitchell, 2011): „Collaborator“, „Interventionist“, „Diagnostician“, „Manager“ -> Tendenz: stärker Management-Aufgaben, Leitungsfunktionen -> in spezialisierte Ausbildung aufnehmen!
 - Lehrkräfte Allgemeine Schule: evidenzbasierte Verfahren, Diagnostik, Kooperation
 - 2. Phase: Kooperation der Lehrkräfte, Mentoring-Systeme (nicht beurteilend)
 - 3. Phase: evidenzbasierte Verfahren mit Unterstützung in der Umsetzung, daher Qualifizierung der Fortbildner!
- Kooperation
 - Multiprofessionelle
 - Non-Professionals (Probleme! Vgl. Myklebust, 2003) : weg von Pflege hin zu Unterricht -> Qualifizierung
- Schulleitung: Zielorientierung Inklusion – Hartnäckigkeit – Datengestützte Entscheidungen

Perspektive Schulleitung (nach Johnson, 2000)

- Bildung einer Arbeitsgruppe für inklusive Schulentwicklung in der eigenen Schule
- Entwicklung eines Verständnisses der Eigenschaften eines geeigneten inklusiven Klassenraums und geeigneter Schulräumlichkeiten
- Entwicklung eines Schulaktionsplans und von Nutzungsstrategien
- Etablierung einer verantwortlichen Person: „Inclusion Support Facilitator“ (Johnson, 2000, S. 282)
- Etablierung eines Schüler-Unterrichts-Planungsteams
- Etablierung einer reflexiven Problemlösegruppe
- Vergrößerung der Kapazität von Klassenräumen allgemeiner Schulen für angemessenes Unterrichten von Kindern mit Beeinträchtigungen.

FAZIT



Konklusion aus der Inklusion...

- **Schüler mit und ohne Behinderung profitieren!**
 - von effektiven Maßnahmen der Förderung,
 - durchgeführt mit Unterstützung durch sonderpädagogische Fachkräfte
 - auf einer gemeinsamen Wertebasis
- **Lehrkräfte profitieren!**
 - Einsatz effektiver Maßnahmen reduziert Stress,
 - fördert höhere Erfolge in der pädagogischen Arbeit
 - und führt zum Aufbau von Selbstwirksamkeit
= gegen Burnout
- **Basis: Zugang – Teilhabe - Unterstützung!**
durch evidenzbasierte Praxis